

# Jämställdheten i riksdagen – en enkätstudie

Av: Josefina Erikson och Cecilia Josefsson, Statsvetenskapliga institutionen, Uppsala Universitet



## **Innehållsförteckning**

Innehållsförteckning .....	2
Bakgrund till uppdraget.....	3
Metod och tillvägagångssätt.....	3
Bakgrundsinformation– har ledamöterna samma utgångspunkter? .....	3
Förväntningar och krav på politiker .....	10
Makt och inflytande .....	20
Bemötande.....	25
Nätverk/kontakter .....	30
Fritextsvar.....	31
Sammanfattning .....	32
Slutdiskussion.....	33
Referenser.....	34

## **Bakgrund till uppdraget**

Riksdagen beslutade i juni 2006 att riksdagsstyrelsen ska fastställa ett handlingsprogram för jämställdhet för varje valperiod samt följa upp och utvärdera jämställdhetsarbetet. Som ett led i detta arbete beslutade riksdagsstyrelsen den 16 december 2015 att genomföra en enkätstudie på förslag av riksdagens arbetsgrupp för jämställdhet.

Syftet med enkäten var att undersöka om alla ledamöter har samma förutsättningar att bedriva sitt uppdrag. Enkäten utformades för att fånga flera olika dimensioner av arbetet i riksdagen samt de förväntningar och krav som ställs på riksdagsledamöter.

Enkäten har tagits fram i samarbete med Statsvetenskapliga institutionen vid Uppsala universitet där forskaren Joseфина Erikson har designat enkäten och tillsammans med doktoranden Cecilia Josefsson analyserat och sammanställt svaren. Enkäten genomfördes under januari och februari 2016 och i den här rapporten redovisas resultaten.

## **Metod och tillvägagångssätt**

Enkäten delades ut på partiernas gruppmöten i slutet av januari och början av februari. De allra flesta ledamöterna svarade på enkäten redan under mötet. En påminnelse skickades och ett fåtal svar kom in i efterhand. Svarsfrekvensen på enkäten är hög (82,2 %) och den fördelar sig relativt jämnt mellan könen (80,8 % kvinnor 83,4 % män). När det gäller partitillhörighet finns vissa skillnader men de är inte så stora att de bör påverka resultaten nämnvärt. Svarsfrekvensen spänner från 77,9 % i det parti där minst antal ledamöter besvarat enkäten till 96,0 % i det parti där flest svarat. Sammantaget borgar den höga svarsfrekvensen och den jämna fördelningen för att urvalet är representativt för riksdagens ledamöter och att enkätsvaren därmed ger en rättvisande bild av riksdagsarbetet.

Svaren på enkäten har kodats av en forskningsassistent och sedan analyserats i statistikprogrammet Stata. Alla frågesvar har analyserats med linjär eller logistisk regressionsanalys där vi undersökt i hur stor utsträckning kön och andra bakgrundsvariabler (såsom riksdagsserfarenhet, ålder, partitillhörighet, och utbildning) enskilt och i samspel kan förklara svaren på frågorna. I den här rapporten visas i första hand de rent deskriptiva resultaten, det vill säga hur män och kvinnor i genomsnitt har svarat på de olika frågorna.

Då uppdraget i första hand utgått från mäns och kvinnors förutsättningar att bedriva sitt uppdrag fokuserar vi i den här rapporten på kön snarare än andra undersökta bakgrundsvariabler. I de fall då kön interagerar med andra bakgrundsvariabler redovisas det, t.ex. då könsskillnader mellan unga ledamöter skiljer sig från könsskillnader mellan äldre ledamöter.

## **Bakgrundsinformation- har ledamöterna samma utgångspunkter?**

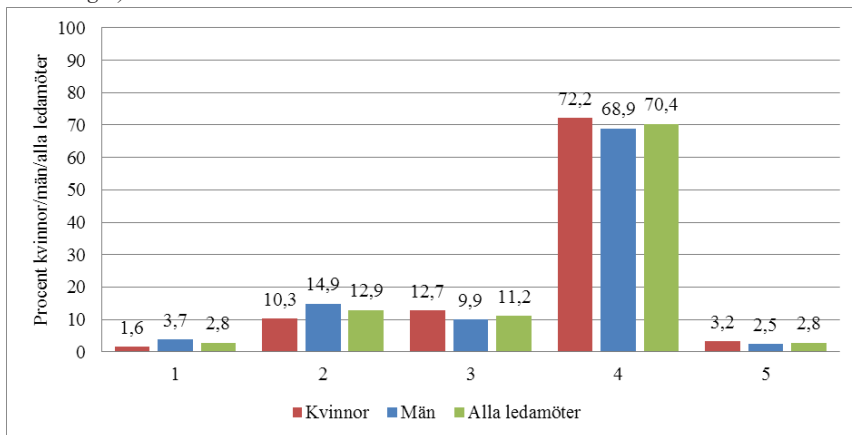
En första fråga att undersöka innan vi går in på resultaten av de olika frågorna är huruvida män och kvinnor i riksdagen har samma utgångspunkter att bedriva sitt uppdrag. Om

exempelvis männen i genomsnitt har högre utbildning, har suttit längre tid i riksdagen och har fler inflytelserika positioner är det kanske inte så konstigt om de också svarar annorlunda än kvinnorna på enkätfrågorna. De första analyser vi har gjort handlar därför om att deskriptivt sammanställa bakgrundsinformation om ledamöterna så som utbildningsnivå, ålder, antal hemmavarande barn, antal år i riksdagen, utskottsposition samt andra nyckelposter m.m.

### Utbildningsnivå

Av diagrammet nedan framgår att de flesta riksdagsledamöterna är högutbildade och att kvinnor har något högre utbildningsnivå än män. Av kvinnorna är det 88,1 % som har någon form av eftergymnasial utbildning och bland männen är det 81,3 %.

**Figur 1.** Fråga 1: *Vilket alternativ beskriver bäst Din utbildningsbakgrund (även pågående utbildningar)?*



Not: 1 = Grundskola eller motsvarande, 2 = Gymnasium eller motsvarande, 3 = Eftergymnasial utbildning, ej högskola, 4 = Eftergymnasial utbildning, högskola eller universitet, 5 = Forskarutbildning. Antal svar: 287.

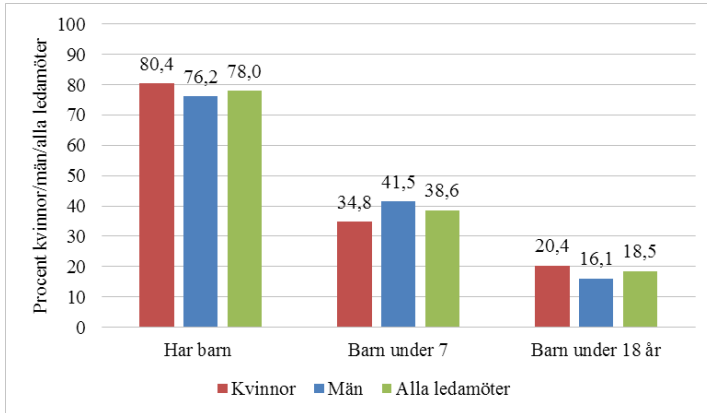
### Ålder

När det gäller ålder finns mycket små skillnader mellan män och kvinnor. Medelåldern för båda grupperna är 47 år. Kvinnliga ledamöter är i genomsnitt 47,6 år och män 46,8 år.

### Antal hemmavarande barn

Avseende hemmavarande barn är skillnaden också relativt liten mellan kvinnor och män. Bland männen är det dock något fler som har små barn än bland kvinnorna: 42 % av männen och 35 % av kvinnorna i riksdagen har barn under 7 år.

**Figur 2.** Andel ledamöter med barn, med barn under 7 år och med barn under 18 år.

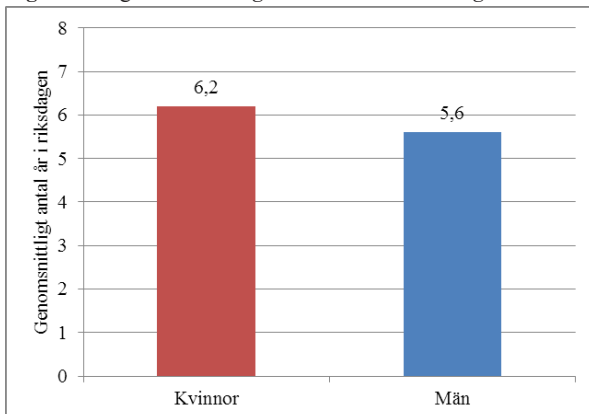


Not: Antal svar: 259.

### Antal år i riksdagen

Vi har också undersökt hur många år som kvinnor respektive män har suttit i riksdagen. Av diagrammet framgår att kvinnorna i genomsnitt har suttit något längre än männen, 6,2 år jämfört med 5,6 år.

**Figur 3.** Fråga 3: Hur många år har Du sammanlagt suttit i riksdagen?

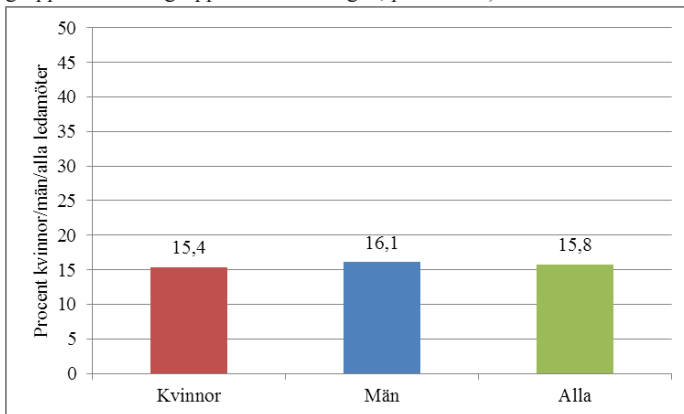


Not: Antal svar: 277.

### *Nyckelpositioner*

Vidare har vi undersökt om kvinnor och män i riksdagen skiljer sig åt vad gäller nyckelpositioner i riksdagen och partierna. Här har vi inkluderat följande poster: talmän, ordförande/vice ordförande i utskott, gruppleddare/vice gruppleddare i riksdagen samt partiledare. Sammanställningen visar att grupperna inte skiljer sig åt speciellt mycket. Av männen är det något fler som har nyckelpositioner, 16,1% jämfört med 15,4 % bland kvinnorna.

**Figur 4.** Andel ledamöter på nyckelpositioner (talmän, ordförande/vice ordförande i utskott, gruppleddare/vice gruppleddare i riksdagen, partiledare)



Not: Källa POPS, uppgifter för alla 349 ledamöter.

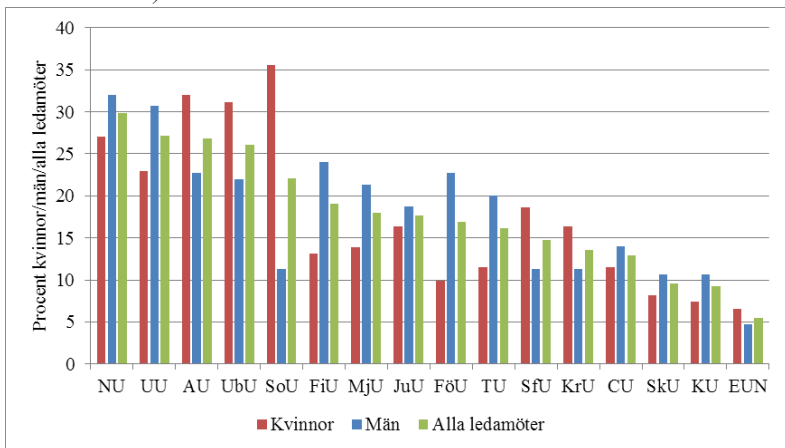
### *Gruppen unga riksdagsledamöter*

En grupp som vi valt att lyfta fram i den här rapporten är unga ledamöter (35 år och yngre) eftersom det i många av våra analyser framkommit större könsskillnader mellan unga män och kvinnor i jämförelse med äldre män och kvinnor. Här följer därför lite mer ingående information om den gruppen. Totalt är det 20 % (70 st.) av ledamöterna som är 35 år eller yngre. Av dessa har 24 unga kvinnor (80,0%) och 31 unga män (77,5%) svarat på enkäten. Bland dessa har de unga kvinnorna något högre utbildning. Unga kvinnor har också längre erfarenhet av att sitta i riksdagen. Kvinnor har i genomsnitt suttit 2,3 år i riksdagen jämfört med unga män som i genomsnitt suttit 1,7 år. Av de som svarat på enkäten är det 70 % av de unga kvinnorna som är nykomlingar (d.v. s. som sitter sin första period) och 80 % av de unga männen. Vidare har de unga männen i genomsnitt fler barn än de unga kvinnorna (28,6% av kvinnorna och 34,5 % av männen har barn). När det gäller utskottsplatser är det 63,3% av kvinnorna och 72,5 % av männen som är ordinarie i ett utskott, men 13,3 % av de unga kvinnorna innehar någon slags nyckelposition (talmän, ordförande/vice ordförande i riksdagen, gruppleddare/vice gruppleddare i riksdagen, partiledare) i jämförelse med endast 2,5 % av de unga männen.

### Utskottsposition och utskottstillhörighet

Vi har även undersökt vilka utskott som ledamöterna helst vill sitta i och här framträder tydliga skillnader mellan män och kvinnor som i viss mån överensstämmer med de könsmonster som har visats i andra sammanhang (t.ex. Wängnerud 1998). Vi har sammanställt ledamöternas önskade utskott i olika topplistor (tabell 1 nedan). Här framgår att kvinnorna rankar Socialutskottet högst medan männen rankar Näringsutskottet högst. Även kvinnorna rankar NU relativt högt (plats 4) medan männen rankar SoU betydligt lägre (plats 13). Finansutskottet och Försvarsutskottet framträder som typiska för gruppen män (plats 3 och 5) medan dessa rankas lågt av kvinnorna (plats 10 och 13). Om vi jämför kvinnors och mäns prioriteringar med en gemensam topplista ser vi att männens två favoritutskott toppar listan, medan kvinnornas favoritutskott hamnar först på plats 5. Sammantaget visar frågan att det i viss mån fortfarande finns typiska ”manliga utskott” och typiska ”kvinnliga utskott”. Det finns emellertid även en samsyn om flera av utskotten som återkommer på båda köns listor.

**Figur 5.** Fråga 6: Ange de tre utskott som Du helst vill sitta i (Du får även nämna utskott som Du redan sitter i).



Not: Antal svar: 263.

**Tabell 1.** Topplistor för önskade utskott.

Kvinnor (%)	Män (%)	Alla (%)
1. SoU (35,6)	1. NU (32,0)	1. NU (29,8)
2. AU (32,0)	2. UU (30,7)	2. UU (27,2)
3. UbU (31,2)	3. FiU (24,0)	3. AU (26,8)
4. NU (27,0)	4. AU (22,7)	4. UbU (26,1)
5. UU (23,0)	5. FöU (22,7)	5. SoU (22,1)
6. SfU (18,6)	6. UbU (22,0)	6. FiU (19,1)
7. JuU (16,4)	7. MjU (21,3)	7. MjU (18,0)
8. KrU (16,4)	8. TU (20,0)	8. JuU (17,7)
9. MjU (13,9)	9. JuU (18,7)	9. FöU (16,9)
10. FiU (13,1)	10. CU (14,0)	10. TU (16,2)
11. CU (11,5)	11. KrU (11,3)	11. SfU (14,7)
12. TU (11,5)	12. SfU (11,3)	12. KrU (13,6)
13. FöU (9,9)	13. SoU (11,3)	13. CU (12,9)
14. SkU (8,2)	14. KU (10,7)	14. SkU (9,6)
15. KU (7,4)	15. SkU (10,7)	15. KU (9,2)
16. EUN (6,6)	16. EUN (4,7)	16. EUN (5,5)

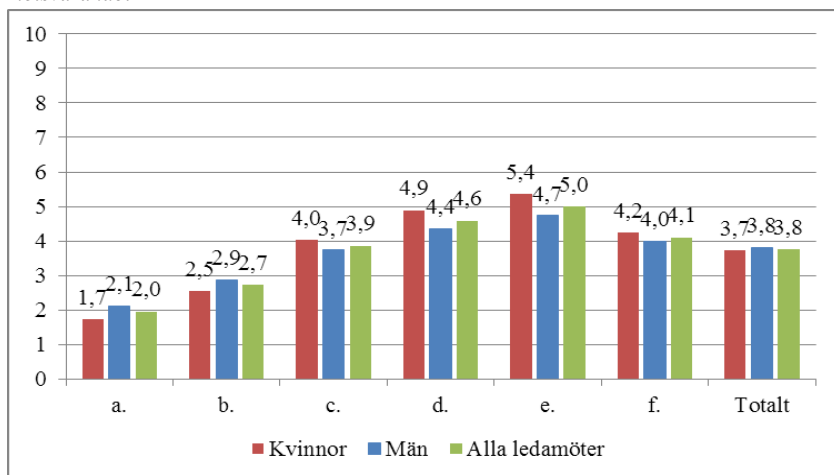
Not: Procent kvinnor/män/alla ledamöter inom parentes. Rödmarkerat utskott visar statistiskt signifikant kvinnoprioriterat utskott, blåmarkerade utskott visar statistiskt signifikant mansprioriterat utskott.



### Administrativt stöd

Vi har även undersökt om ledamöterna har samma administrativa stöd. Detta redovisas här eftersom också detta kan påverka ledamöternas förutsättningar att utöva sitt yrke på lika villkor. På frågan om ledamöterna får hjälp av politisk sekreterare eller motsvarande med ett antal olika uppgifter framgår att det inte finns någon iögonfallande könsskillnad. Däremot ser vi att det finns stora skillnader mellan partierna i hur mycket hjälp ledamöterna får med olika saker. Detta redovisas emellertid inte i rapporten.

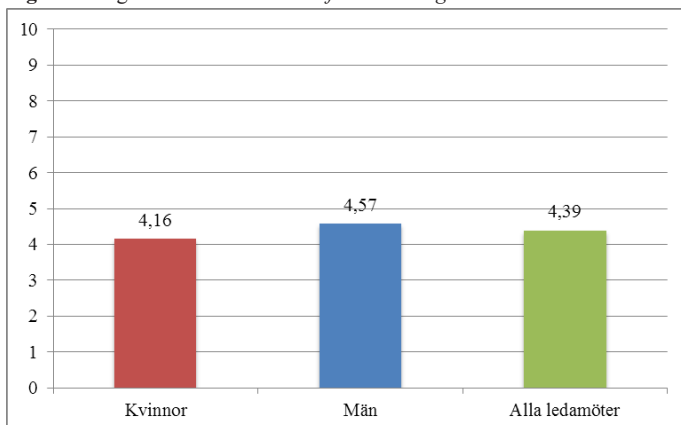
**Figur 6.** Fråga 16: *Får Du hjälp med följande saker av politisk sekreterare eller motsvarande?*



Not: a. Skriva tal, b. Läs in aktuella ärenden, c. Skriva motioner, d. Omvärldsbevakning, e. Skriva debattartiklar, f. Träffa olika intresseorganisationer, Totalt: a-f sammanslaget. Antal svar: 248.

På frågan om ledamöterna anser att de får tillräckligt med administrativt stöd har de flesta svarat drygt 4 på den tiogradiga skalan. Detta kan tolkas som att de får mindre hjälp än vad de skulle önska. Det finns ingen påtaglig könsskillnad i detta avseende.

**Figur 7.** Fråga 17: *Anser Du att Du får tillräckligt med administrativt stöd?*



Not: Antal svar: 286.

### ***Sammanfattande kommentar om bakgrundsvariablerna***

Som framgår av sammanställningen ovan så skiljer sig manliga och kvinnliga riksdagsledamöter inte nämnvärt åt i de bakgrundsvariabler som vi har undersökt. På det stora hela kan vi utifrån den här sammanställningen dra slutsatsen att gruppen män och gruppen kvinnor tycks ha ungefär samma grundförutsättningar att utöva sitt uppdrag. Detta betyder att eventuella skillnader vi hittar i svaren på de olika enkätfrågorna mellan gruppen kvinnor och män, inte kan förklaras med skillnader i bakgrundsvariablerna utan alltså är en effekt som kan kopplas till könstillhörighet. De små skillnader som vi funnit mellan grupperna, exempelvis att kvinnorna är något mer högtbildade än männen och att de har något färre barn bör inte väga till kvinnornas nackdel, snarare tvärtom vilket vi bör ta med oss i tolkningen av resultaten. Vi har även kontrollerat för bakgrundsvariablernas påverkan rent statistiskt genom regressionsanalys. När det gäller kvinnors och mäns olika prioritering av utskotten kan det förstås vara ett tecken på att ledamöterna prioriterar olika aspekter av politiken mer generellt men det bör inte påverka deras svar i den här enkäten i övrigt.

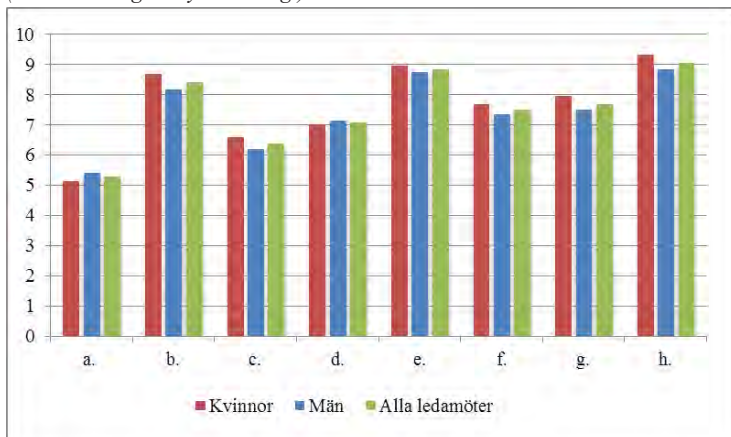
### **Förväntningar och krav på politiker**

Tidigare forskning har visat att kvinnor och män i politiken har olika förväntningar på sig själva och på andra beroende på kön. Generellt ställs ofta högre krav på kvinnor, både från dem själva och från omgivningen (Franceschet och Piscopo 2008; Anzia och Berry 2011; Bergqvist, Bjarnegård, och Zetterberg kommande). Vi har därför ställt flera frågor i enkäten som syftar till att fånga ledamöternas syn på sig själva och de krav som ställs på dem, samt frågor om hur de ser på ledamötsrollen mer generellt.

När det gäller synen på vilka delar av riksdagsarbetet som ledamöterna tycker är viktigast, finns det inga större skillnader mellan män och kvinnor och inte heller när det gäller hur

ledamöterna värderar sin egen kompetens i förhållande till andra ledamöter. Värt att notera är dock att samtliga ledamöterna generellt sett tycks värdera sin egen kompetens som något högre än sina kollegors, både i utskottet och i riksdagsgruppen. Medelvärdet ligger på 6,7 i både utskott och riksdagsgrupp.

**Figur 8.** Fråga 8: Hur viktiga är följande delar av riksdagsarbetet för Dig personligen? 0-10 (inte alls viktigt – mycket viktigt)

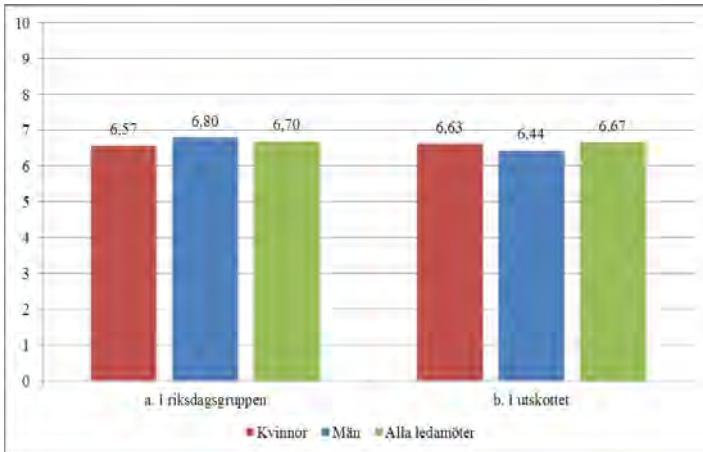


Not: a. Tala på partigruppsmöten, b. Vara väl inläst på det ämne som ska upp för diskussion i utskottet/partigruppen, c. Höras i kammardebatter, d. Synas i olika typer av media, e. Ställa upp för mitt parti, f. Ha ett lokalpolitiskt engagemang, g. Träffa olika intresseorganisationer, h. Ha en dialog med väljarna. Antal svar: 273-276.

**Tabell 2.** Fråga 8: Hur viktiga är följande delar av riksdagsarbetet för Dig personligen? 0-10 (inte alls viktigt – mycket viktigt)

	Kvinnor	Män	Alla
a. Tala på partigruppsmöten	5,14	5,41	5,30
b. Vara väl inläst på det ämne som ska upp för diskussion i utskottet/partigruppen	8,71	8,19	8,42
c. Höras i kammardebatter	6,61	6,20	6,38
d. Synas i olika typer av media	7,02	7,14	7,09
e. Ställa upp för mitt parti	8,98	8,75	8,85
f. Ha ett lokalpolitiskt engagemang	7,70	7,37	7,52
g. Träffa olika intresseorganisationer	7,98	7,50	7,71
h. Ha en dialog med väljarna	9,33	8,84	9,05

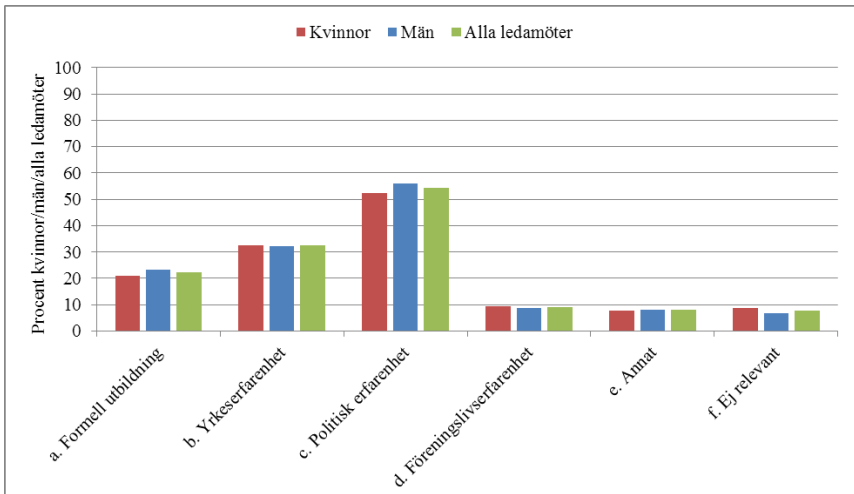
**Figur 9.** Fråga 9: Hur skulle Du beskriva Din politiska kompetens i förhållande till andra ledamöter? 0-10 (betydligt lägre – betydligt högre)



Not: Antal svar: 280-283.

Vi har även ställt frågan om ledamöterna anser att de har ämnesmässig specialkompetens i det utskott där de sitter. Här finns ingen större skillnad mellan män och kvinnor.

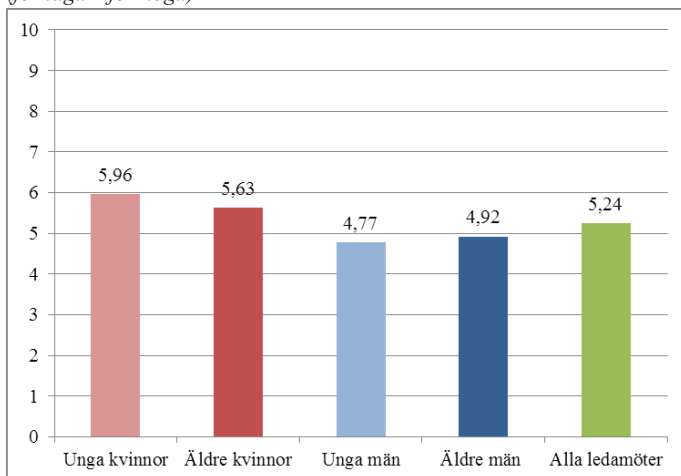
**Figur 10.** Fråga 5: Om Du utgår från din primära utskottsposition, anser Du att Du har ämnesmässig specialkompetens i det utskottet av något av följande skäl? (välj det alternativ som stämmer bäst in)



Not: Antal svar 271-276.

När det gäller kraven som ställs på en ledamot finns en märkbar könsskillnad på nästan ett skalsteg som är värd att uppmärksamma. Bland kvinnorna hamnar medelvärdet på 5,7, ett värde som ligger närmare *för höga* än *för låga* krav. Bland männen däremot ligger medelvärdet strax under mitten på 4,9, vilket är ett uttryck för att kraven enligt gruppen män snarare drar åt att vara låga än för höga. Tittar vi dessutom på gruppen unga kvinnor (35 år och yngre) och jämför dem med unga män så blir skillnaden ännu tydligare. Unga kvinnor är de som upplever att det ställs högst krav av alla grupper vi undersökt och unga män är de som upplever minst krav. Skillnaderna mellan kvinnor och män, unga kvinnor och unga män och äldre kvinnor och äldre män är alla statistiskt signifikanta.

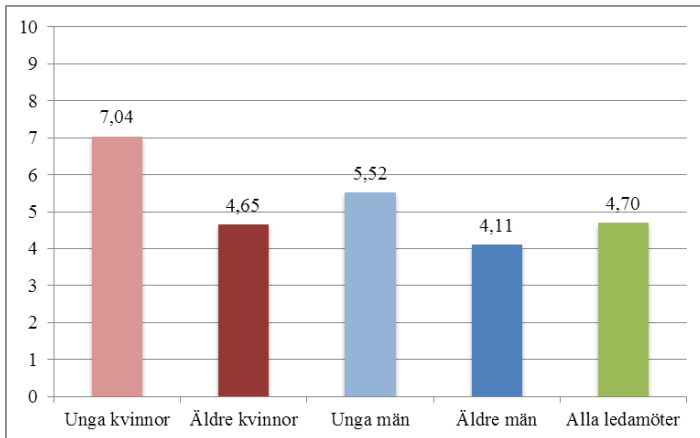
**Figur 11.** Fråga 12: *Hur upplever Du kraven som ställs på Dig som riksdagsledamot? 0-10 (för låga – för höga)*



Not: Antal svar: 284.

Kopplat till vilka förväntningar och krav som ledamöterna har på sig själva är frågan om de känner sig oroliga att begå misstag som ledamot. Kvinnor som grupp har svarat 5,1 i genomsnitt, det vill säga strax över ”mittenvärdet” 5, medan män som grupp svarat 4,4 i genomsnitt, alltså under mittenvärdet. Könsskillnaden är statistiskt signifikant när vi kontrollerar för andra bakgrundsfaktorer. Unga kvinnor utmärker sig även här som den grupp som är mest orolig att begå misstag. När vi jämför gruppen unga kvinnor med unga män blir skillnaden ännu större: 1,5 skalsteg. Unga kvinnor svarar i genomsnitt 7 på en tiogradig skala vilket bör betraktas som uttryck för en ganska stark oro, särskilt i jämförelse med andra grupper.

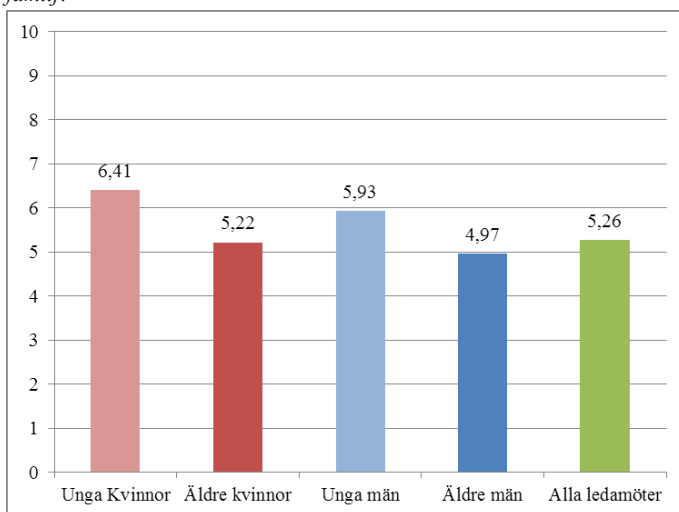
**Figur 12.** Fråga 26: *Känner Du Dig orolig att begå misstag som riksdagsledamot? 0-10 (i mycket låg grad – i mycket hög grad)*



Not: antal svar: 286.

När det gäller möjligheten att förena arbetet som riksdagsledamot med familj så märker unga ledamöter av båda könen ut sig genom att tycka att det är betydligt svårare än övriga ledamöter. Detta kan delvis förklaras med att en större andel av dessa personer har små barn. Enkätsvaren visar också att personer med barn, särskilt de som har barn under 7 år men även personer med barn under 18 år, upplever att det är svårare att kombinera arbetet med familjen än övriga. Resultatet är inte förvånande men kan ändå ses som problematiskt eftersom denna grupp är underrepresenterad i politiken generellt, endast 20 % av ledamöterna är under 35 år. Värt att notera är också att trots att unga kvinnor i genomsnitt har färre barn än unga män (unga kvinnor har i genomsnitt 0,43 barn, unga män 0,52 barn) upplever unga kvinnor det som svårare att kombinera riksdagsarbetet med familjeliv.

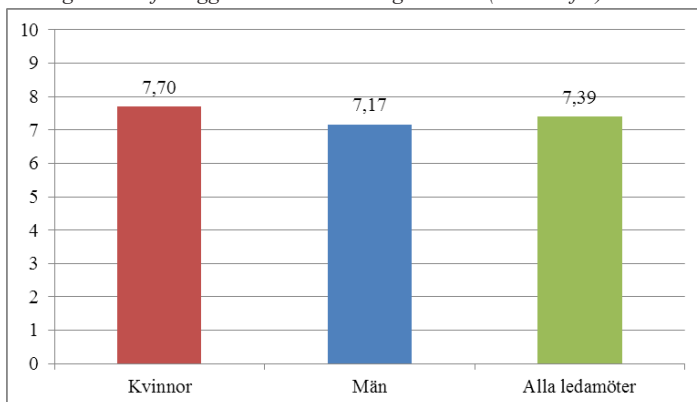
**Figur 13.** Fråga 14: *Upplever Du att det är svårt att förena arbetet som riksdagsledamot med familj?*



Not: Antal svar: 285. 33 respondenter har svarat "ej relevant", och redovisas inte i diagrammet.

Ett skäl till att det är svårt att kombinera riksdagsarbetet med familj kan vara att många möten och aktiviteter förläggs kvällstid. Enkäten visar att både män och kvinnor är överrens om att detta händer ganska ofta (7,4). Detta är förstås framförallt problematiskt för de ledamöter som bor i Stockholm eller på pendlingsavstånd och har familj, för ledamöter som veckopendlar är möten kvällstid inte problematiskt på samma sätt.

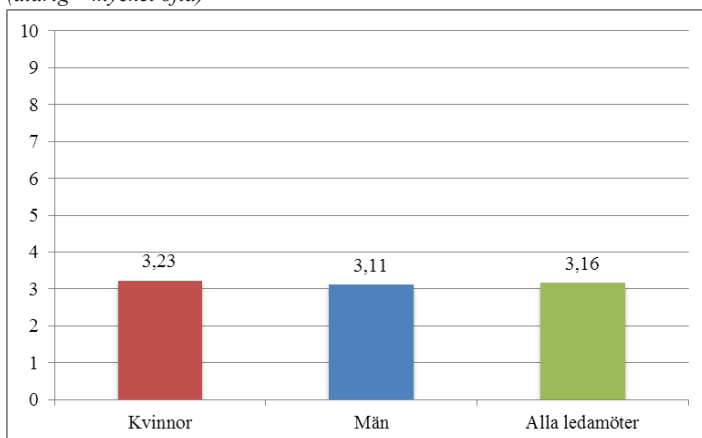
**Figur 14.** Fråga 15: *Hur ofta händer det att viktiga möten/aktiviteter som är kopplade till riksdagsarbetet förläggs kvällstid eller helger? 0-10 (Sällan-ofota)*



Not: antal svar: 285.

Vi har även ställt frågan om ledamöterna har övervägt att lämna sitt uppdrag. Här finns ingen påtaglig skillnad mellan könen och de flesta ledamöter har lämnat svar som visar att de sällan överväger att lämna sitt uppdrag, genomsnittet för alla ledamöter ligger på 3,16 på en skala mellan aldrig (0) och mycket ofta (10).

**Figur 15.** Fråga 27: *Har Du övervägt att lämna Ditt uppdrag som riksdagsledamot? 0-10 (aldrig – mycket ofta)*



Not: antal svar 285.

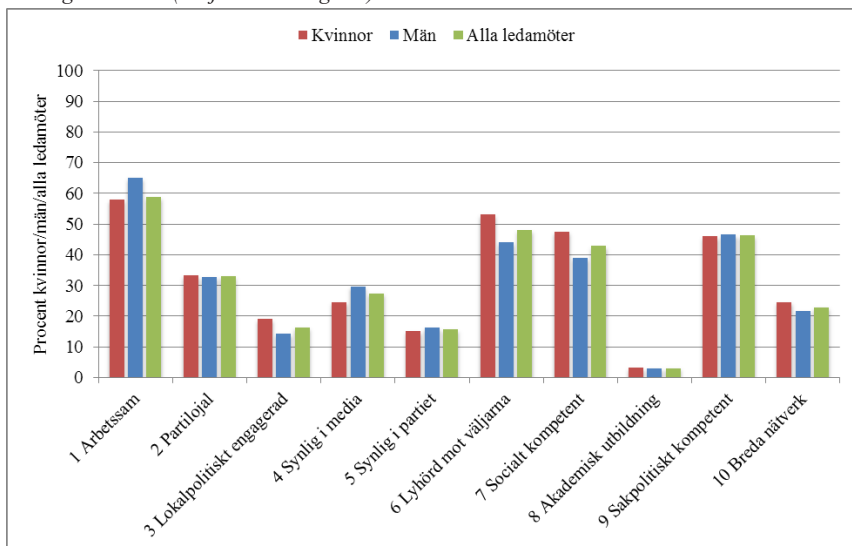
Några frågor berör ledamöternas syn på ledamotsrollen mer generellt. Frågorna 10 och 11 syftar till att fånga vilka kvaliteter som ledamöterna anser vara viktiga för en riksdagsledamot



respektive för att bli inflytelserik i partiet. Frågorna möjliggör även en jämförelse mellan dessa båda aspekter.

Till att börja med kan sägas att ledamöterna värdesätter många av de kvaliteter som omnämns i frågan som viktiga för en ledamot. Det är ingen, möjligen med undantag för akademisk utbildning, som faller bort som oviktig. Här framträder emellertid vissa intressanta skillnader mellan könen. Bland männen värderas att vara *Arbetsam* som den viktigaste kvaliteten, 65,2 % har angett detta som en viktig kvalitet, medan det bland kvinnorna är 50,8 % som angett detta alternativ. Bland kvinnorna är det istället *Lyhördhet mot väljarna* som är den kvalitet som flest anser vara viktig, 53,2 % i jämförelse med 44,1 % bland männen. Också när det gäller kvaliteten *social kompetens* finns en påtaglig könsskillnad. Bland kvinnorna är det 47,6 % som angett denna kvalitet och bland männen endast 39,1 %.

**Figur 16.** Fråga 10: *Vilka av följande kvaliteter anser Du vara viktigast för en riksdagsledamot? (Välj de tre viktigaste)*



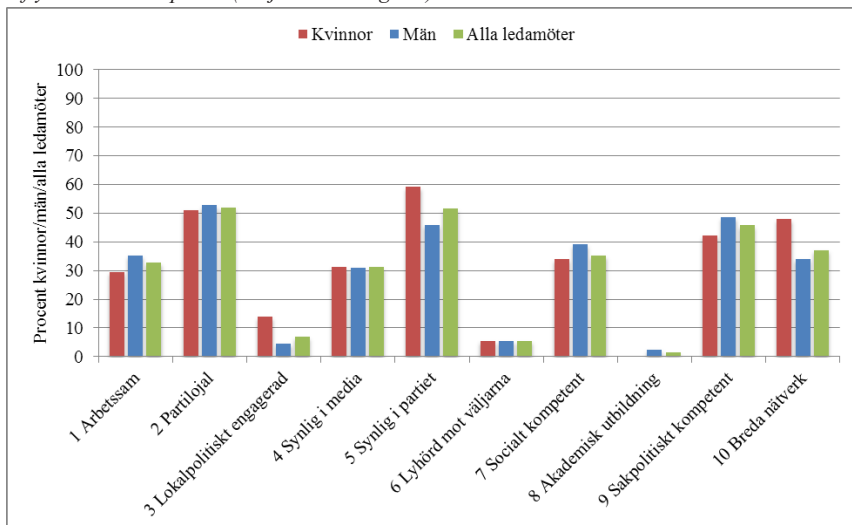
Not: antal svar: 287.

**Tabell 3.** Fråga 10: *Vilka av följande kvaliteter anser Du vara viktigast för en riksdagsledamot? (Välj de tre viktigaste)*

	Kvinnor (%)	Män (%)	Alla ledamöter (%)
1 Arbetssam	50,8	65,2	58,9
2 Partilojal	33,3	32,9	33,1
3 Lokalpolitiskt engagerad	19,1	14,3	16,4
4 Synlig i media	24,6	29,8	27,5
5 Synlig i partiet	15,1	16,2	15,7
6 Lyhörd mot väljarna	53,2	44,1	48,1
7 Socialt kompetent	47,6	39,1	42,9
8 Akademisk utbildning	3,2	3,1	3,1
9 Sakpolitiskt kompetent	46,0	46,6	46,3
10 Breda nätverk	24,6	21,7	23,0

Om vi går vidare i analysen och jämför dessa svar med ledamöternas uppfattning om vilka kvaliteter de anser vara mest betydelsefulla för att bli *inflytelserik*, så framträder några intressanta resultat. Det är nämligen inte samma kvaliteter som anses vara betydelsefulla för att bli inflytelserik i partiet som ledamöterna uppgivit som viktiga kvaliteter generellt. Bland de kvaliteter som lyfts fram som betydelsefulla för att bli inflytelserik anser både män och kvinnor att *Partiolojalitet* är viktigt, bland männen är det den egenskap flest tycker är viktig (52,8 %), bland kvinnorna är det alternativ som fått näst mest svar (51,2 %). Vidare finns en betydande könsskillnad i hur *Synlighet i partiet* värderas. Bland kvinnorna är det hela 59,2 % som lyfter fram det som viktigt för att bli inflytelserik, bland männen 46,0 %. När det gäller just *Synlighet i partiet* är det också värt att notera att få av samtliga ledamöter anser att detta är en av de viktigaste kvaliteterna för en ledamot (15,7 %) medan många alltså anser att den är viktig för att bli inflytelserik, i synnerhet kvinnor.

**Figur 17.** Fråga 11: *Vilka av följande kvaliteter anser Du vara mest betydelsefulla för att bli inflytelserik i Ditt parti? (Välj de tre viktigaste)*



Not: antal svar: 286.

**Tabell 4.** Fråga 11: *Vilka av följande kvaliteter anser Du vara mest betydelsefulla för att bli inflytelserik i Ditt parti? (Välj de tre viktigaste)*

	Kvinnor (%)	Män (%)	Alla ledamöter (%)
1 Arbetssam	29,6	35,4	32,9
2 Partilojal	51,2	52,8	52,1
3 Lokalpolitiskt engagerad	14,0	4,6	7,0
4 Synlig i media	31,2	31,1	31,2
5 Synlig i partiet	59,2	46,0	51,6
6 Lyhörd mot väljarna	5,6	5,6	5,6
7 Socialt kompetent	34,0	39,1	35,3
8 Akademisk utbildning	0,0	2,5	1,4
9 Sakpolitiskt kompetent	42,4	48,6	45,8
10 Breda nätverk	48,0	34,2	37,2

Sammanfattningsvis kan vi konstatera att tidigare forskning delvis bekräftas i den här studien. Generellt sett uppfattar kvinnorna i riksdagen att det ställs högre krav på dem än vad männen

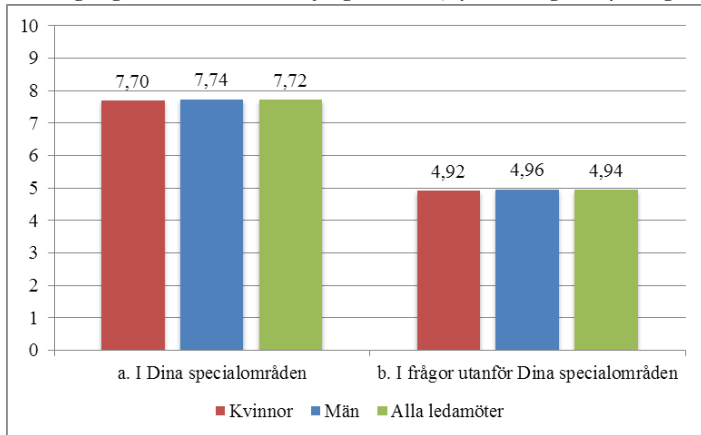
gör. Samma mönster går igen när det gäller oro för att begå misstag i sitt uppdrag där kvinnorna är mer oroliga än männen. Oroväckande är att unga kvinnor märker ut sig som en grupp som känner särskilt höga krav och stor oro. Särskilt i jämförelse med de unga männen är skillnaden anmärkningsvärd. När det gäller synen på ledamotsrollen mer generellt finns vissa skillnader men dessa är svårtolkade. Värt att notera är dock att kvinnorna lyfter fram synlighet i partiet som betydelsefullt för att bli inflytelserik i mycket högre grad än männen. Med tanke på resultaten i fråga om vilka som talar mest i partigruppen som vi kommer till nedan, kan detta ses som problematiskt.

## **Makt och inflytande**

Det finns en mängd studier som visar att i takt med att kvinnorepresentationen har ökat i beslutsfattande församlingar har även innehållet i politiken förändrats i olika avseenden (T.ex. Thomas 1991; Besley och Case 2003; Chattopradhyay och Duflo 2004; Wängnerud 2009). Dessa studier indikerar att kvinnor i parlament också har reell makt och inflytande att påverka utfallet av politiken, i alla fall i vissa sakfrågor. I nyligen publicerad forskning från den svenska riksdagen visar Lena Wängnerud att jämställdheten i den svenska riksdagen i många avseenden har förbättrats över tid men att det också finns kvarstående könsskillnader exempelvis när det gäller vilka frågor ledamöter prioriterar (Wängnerud 2015). Hanna Bäck med kollegor visar att kvinnorna i riksdagen generellt sätt talar mindre i kammaren än sina manliga kollegor, vilket hänger ihop med att kvinnor i lägre utsträckning än män talar i s.k. hårda policyfrågor (Bäck, Debus, och Müller 2014). Hur man definierar makt och inflytande skiljer sig åt mellan olika studier. I den här enkätstudien har vi inriktat oss på frågor som handlar om ledamöternas egna upplevelser av att kunna påverka, både genom att påverka den politiska agendan, och genom att komma till tals i olika sammanhang.

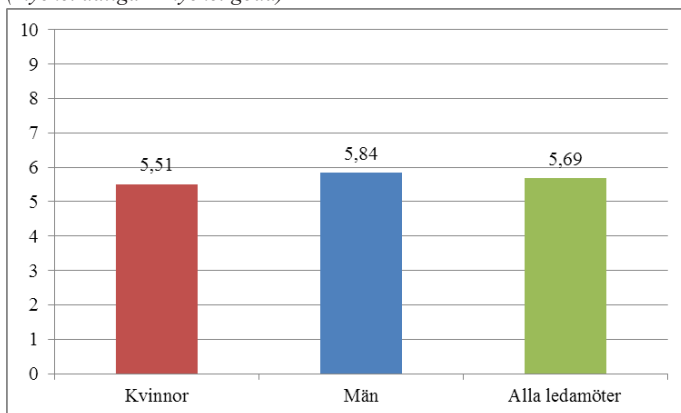
När det gäller möjligheten att kunna påverka partigruppens ställningstaganden visar resultaten att kvinnor och män upplever att de i lika hög grad kan påverka. Mönstret är detsamma när det gäller möjligheten att påverka agendan i det egna partiet: manliga och kvinnliga ledamöter upplever att de kan påverka i ungefär lika hög grad. Värt att notera är att unga kvinnor inte utmärker sig i dessa två frågor. Unga män och kvinnor följer i stort sett samma mönster.

**Figur 18.** Fråga 18: *Hur bedömer Du Dina möjligheter att påverka din partigrups ställningstaganden inom olika sakfrågor? 0-10 (mycket dåliga – mycket goda)*



Not: antal svar: 285.

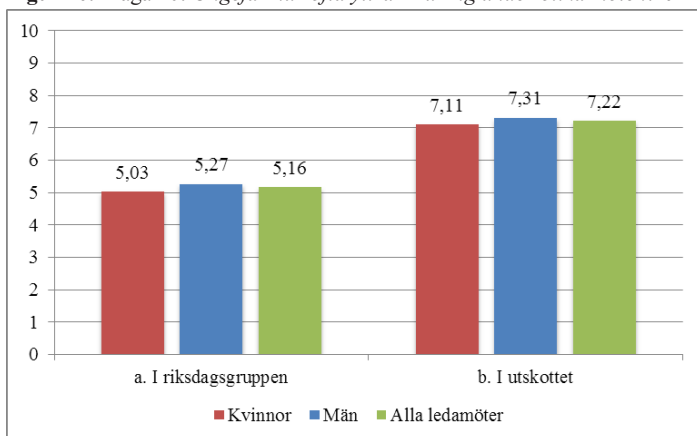
**Figur 19.** Fråga 19: *Hur bedömer Du Dina möjligheter att påverka agendan i ditt parti? 0-10 (mycket dåliga – mycket goda)*



Not: antal svar: 287.

Vi har också ställt frågan om ledamöterna yttrar sig under olika möten. Här visar resultaten på ett snarlikt mönster. Såväl gruppen män som kvinnor har svarat lite över 5 i genomsnitt när det gäller riksdagsgruppen, vilket kan tolkas som att många yttrar sig ibland. I utskottet är snittet högre och både män och kvinnor har svarat drygt 7 i genomsnitt, vilket alltså innebär att de flesta yttrar sig oftare i utskottet än i riksdagsgruppen. Något som kanske inte är så förvånande givet storleken på vissa riksdagsgrupper. Inte heller här ser vi någon större skillnad när vi bryter ut gruppen unga kvinnor och unga män. Dessa ledamöter yttrar sig i liknande utsträckning som övriga ledamöter.

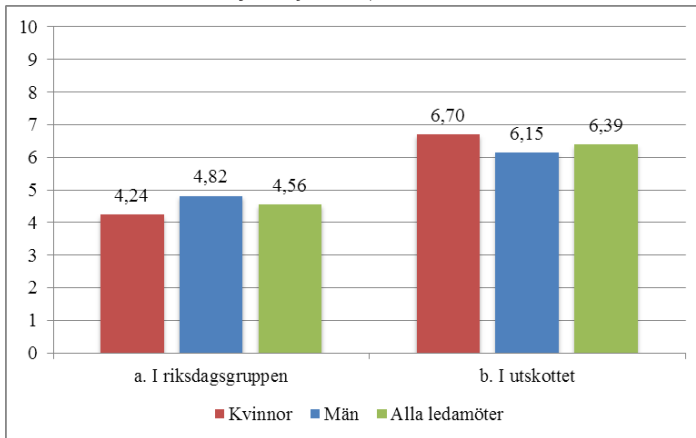
**Figur 20.** Fråga 20: *Ungefär hur ofta yttrar Du Dig under olika möten? 0-10 (aldrig – alltid)*



Not: antal svar: 281-286.

I enkäten ställdes även frågor om hur ledamöterna uppfattar debattutrymmet mellan ledamöterna mer generellt i riksdagsgruppen och i utskottet och här framträder vissa mönster kopplade till kön. För det första är både män och kvinnor överrens om att ordet inte är jämnt fördelat, varken i utskottet eller i riksdagsgruppen men särskilt i riksdagsgruppen tycks ordet vara ojämnt fördelat. Det ska dock betonas att det finns en ganska stor variation i hur ledamöter från olika partier har svarat på den här frågan.

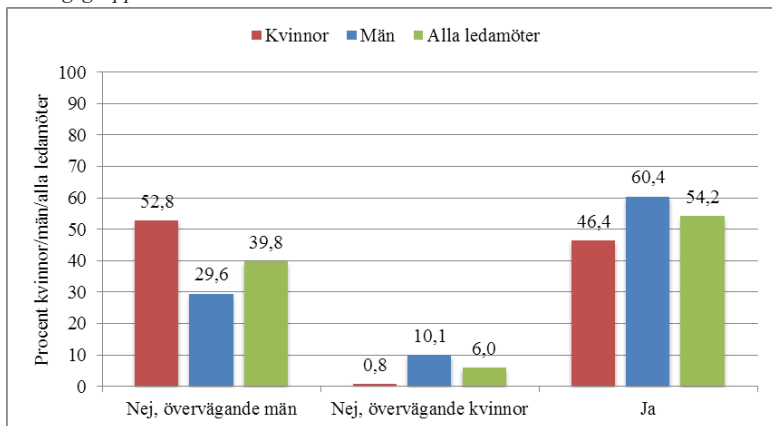
**Figur 21.** Fråga 21: Hur skulle Du beskriva debattklimatet mellan ledamöterna? 0-10 (några dominerar helt – ordet är jämnt fördelat)



Not: antal svar: 286.

Svaren på fråga 21 blir emellertid särskilt problematiska i ljuset av fråga 22 där vi frågat om ledamöterna upplever att män och kvinnor talar ungefär lika mycket i riksdagsgruppen. Bland kvinnorna menar en majoritet (52,8%) att det övervägande är män som talar i partigruppen men bland männen är det bara en knapp tredjedel (29,6 %) som uppfattar att män dominerar debatten i partigruppen. Istället är det en klar majoritet av männen som menar att män och kvinnor talar ungefär lika mycket (60,4 %). Kvinnor och män uppfattar alltså samma situation på olika sätt. Värt att notera är att det även här finns relativt stor variation i hur ledamöter från olika partier har svarat på frågan. Om vi ser fråga 21 och 22 tillsammans så kan man göra tolkningen att ordet är ojämnt fördelat och att det är gruppen män som tar mest talutrymme.

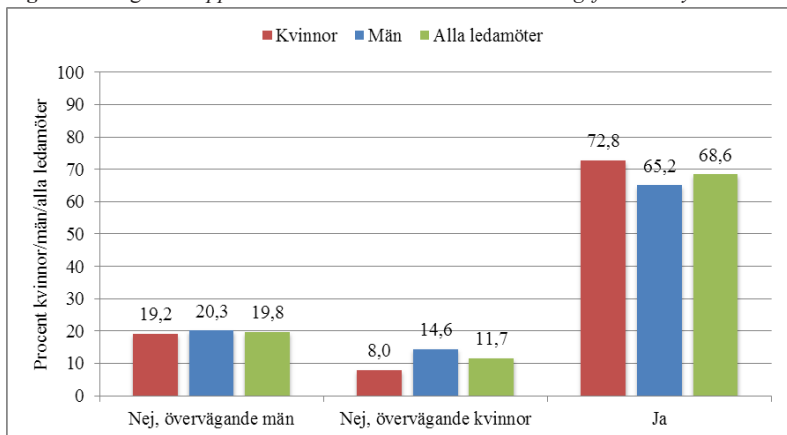
**Figur 22.** Fråga 22: *Upplever Du att män och kvinnor talar ungefär lika mycket i riksdagsgruppen?*



Not: antal svar: 285.

När det gäller situationen i utskottet visar däremot svaren att både kvinnor och män anser att ordet är mer jämnt fördelat än i riksdagsgruppen och att det är jämnt fördelat mellan könen. Här finns alltså inga tecken på en ojämn könsbalans och ingen skillnad i hur kvinnor och män upplever situationen. Mot bakgrund av detta finns ytterligare anledning att ta svaren om riksdagsgruppen på allvar eftersom det uppenbarligen inte går att tolka kvinnornas svar som systematiskt skilda från männens. Tidigare studier ger belägg för att kvinnor och män tenderar att ta olika mycket talutrymme och att de upplever talsituationen på olika sätt (Karpowitz and Mendelberg 2014). Värt att ha i åtanke då talutrymmet i utskottet och riksdagsgruppen jämförs är förstås också att spelreglerna för respektive forum ser ganska olika ut.

**Figur 23.** Fråga 23: *Upplever Du att män och kvinnor talar ungefär lika mycket i utskottet?*





Not: antal svar: 283.

Sammanfattningsvis kan vi konstatera att kvinnor och män i riksdagen upplever att de kan påverka den politiska agendan i ungefär lika hög grad och de har även uppgett att de yttrar sig ungefär lika ofta. Detta indikerar att riksdagen är relativt jämställd när det kommer till inflytande och makt, i alla fall så som vi har undersökt det i den här enkäten. Det finns emellertid anledning till viss vaksamhet när det gäller möjligheten att komma till tals i riksdagsgrupperna där resultaten antyder att ordet är ojämnt fördelat och att män talar mer än kvinnor. Viktigt att poängtera är att gruppen unga inte utmärker sig här. Unga kvinnor och män svarar i stort sett liknande som övriga ledamöter på frågor som rör makt och inflytande och den stora skillnaden vi tidigare sett mellan unga kvinnor och unga män återfinns inte här.

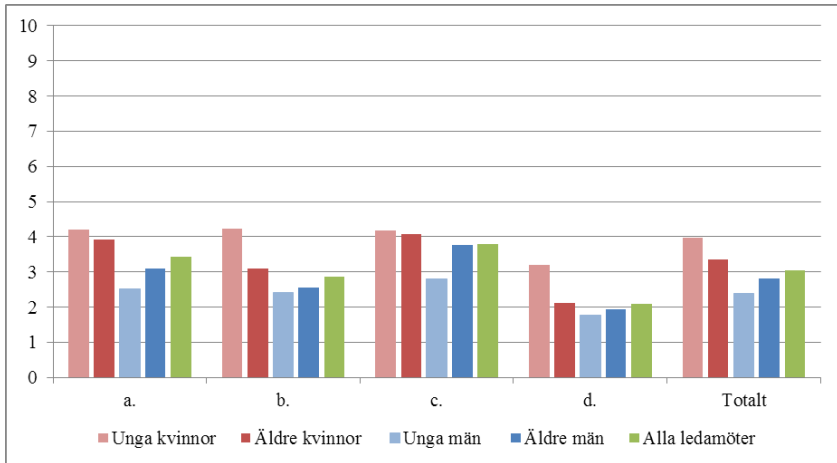
## Bemötande

En viktig förutsättning för att kunna bedriva arbetet som riksdagspolitiker handlar om hur ledamöterna blir bemötta av sina kollegor. För att riksdagen ska kunna betraktas som en jämställd arbetsplats är det avgörande att ledamöterna bemöter varandra med respekt och på lika villkor. En del av detta handlar om att komma åt de informella normer som finns inbäddade i riksdagen liksom i alla sfärer av samhället, där normer kopplade till kön ofta är särskilt påtagliga. Tidigare forskningsstudier på detta område är fåtaliga. Riksdagens egna rapporter har emellertid tidigare uppmärksammat det som ett problem att ledamöter utsätts för kränkande särbehandling. I den intervjustudie som gjordes 2005 (2005/06:URF2) kunde en stor del av respondenterna ge exempel på kränkande särbehandling och i en frågeundersökning gjord av Dagens Nyheter samma år uppgav över 60 % av de kvinnliga ledamöterna att de blivit utsatta för sämre behandling i riksdagen därför att de var kvinnor. I den uppföljande studien som gjordes 2010 (2011/12:URF1) framträdde en mer positiv syn av bemötandet i riksdagen även om vissa problem kvarstod och ledamöterna fortfarande kunde ge exempel på kränkande behandling och härskartekniker. Rapporten 2010 drog dock slutsatsen att riksdagens interna jämställdhetsarbete hade gett resultat. I den här enkäten har vi för första gången kunnat ställa frågor om bemötande till alla riksdagsledamöter vilket ger ett bättre underlag att bedöma bemötande och förekomsten av kränkande särbehandling.

För att komma åt frågor om härskartekniker och kränkande särbehandling har vi i enkäten gett ett antal exempel på händelser som är att betrakta som uttryck sådana företeelser. För det första bör noteras att den ideala situationen förstås vore att alla ledamöter svarar "aldrig" på dessa frågor, d.v.s. 0. Ur det perspektivet är genomsnittet på mellan 2-4 för högt, men det är samtidigt en indikator om att dessa företeelser inte förekommer särskilt ofta eftersom snittet hamnat närmare aldrig (0) än mycket ofta (10). Med detta sagt framträder ändå en bild som är problematisk ur jämställdhetssynpunkt. På två av frågorna finns det en statistisk säkerställd effekt: kvinnor blir oftare än män avbrutna och att deras utseende och kläder kommenteras i högre grad än männens. Skillnaden är nästan ett skalsteg. Gruppen unga kvinnor är återigen en grupp som upplever att de drabbas hårdare än andra. Anmärkningsvärt är att gruppen unga män är de som uppger att de utsätts mest sällan för företeelserna. Skillnaderna mellan unga

män och unga kvinnor är nästan två skalsteg för alla företeelser och statistiskt signifikant i alla fall.

**Figur 24.** Fråga 28: *Hur ofta har Du varit med om följande händelser i riksdagen? 0-10 (aldrig – mycket ofta)*



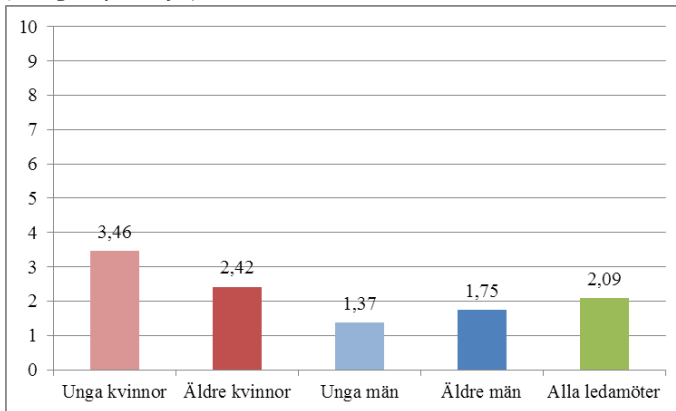
Not: a. Du blir avbruten under ett möte; b. Dina kläder eller ditt utseende kommenteras; c. Någon annan får äran för Din idé eller arbetsinsats; d. Val och prioriteringar i ditt privatliv ifrågasätts; Totalt. a.–d. sammanslaget. Antal svar: 284-286.

**Tabell 5.** Fråga 28: *Hur ofta har Du varit med om följande händelser i riksdagen? 0-10 (aldrig – mycket ofta)*

	Unga Kvinnor	Äldre kvinnor	Unga män	Äldre män	Alla ledamöter
a. Du blir avbruten under ett möte	4,21	3,92	2,52	3,09	3,42
b. Dina kläder eller ditt utseende kommenteras	4,24	3,09	2,42	2,55	2,87
c. Någon annan får äran för Din idé eller arbetsinsats	4,17	4,08	2,81	3,76	3,80
d. Val och prioriteringar i ditt privatliv ifrågasätts	3,21	2,12	1,77	1,95	2,09
a.–d. sammanslaget	3,96	3,35	2,38	2,81	3,05

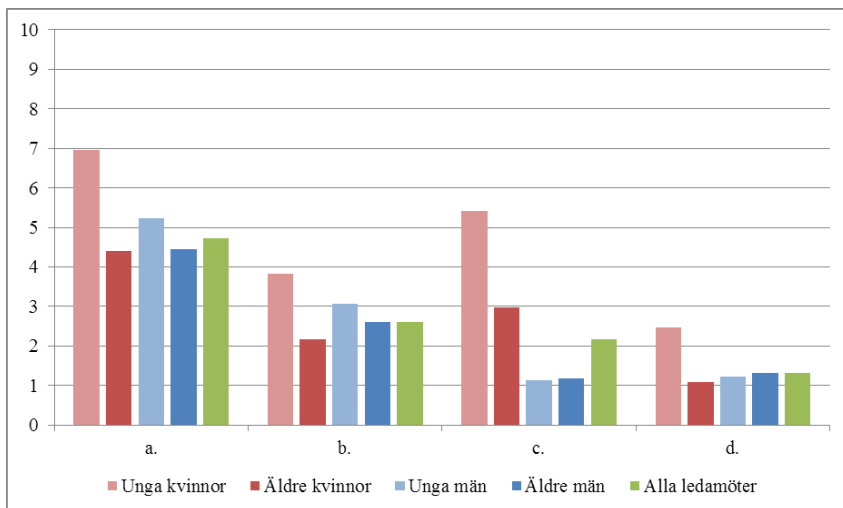
Vi har även ställt frågor om ledamöterna har varit med om att andra ledamöter uttalar sexistiska skämt. Även denna fråga påvisar samma mönster. Kvinnorna har varit med om detta i högre grad än män och unga kvinnor märker ut sig som den grupp som oftast hör sexistiska skämt. I genomsnitt har alla ledamöter svarat ca 2 på en skala från 0 till 10 vilket bör tolkas som att det faktiskt förekommer i riksdagen att sexistiska skämt uttalas även om det inte händer särskilt ofta. Att unga kvinnor i genomsnitt svarat 3,5 kan tolkas som att detta är något som är ganska vanligt förekommande i deras vardag som riksdagsledamot. Värt att notera är att dessa frågor som rör kränkande särbehandling i viss mån speglar hur medvetna ledamöterna är, alltså hur de uppfattar vad som sker runt dem. Medvetenheten borde dock teoretiskt vara lika stor bland unga kvinnor som bland unga män så denna invändning kan inte förklara hela den stora skillnaden vi ser mellan dessa grupper.

**Figur 25.** Fråga 29: *Har Du varit med om att andra ledamöter uttalar sexistiska skämt? 0-10 (aldrig – mycket ofta)*



Eftersom sociala medier är en allt viktigare del av ledamöternas vardag har vi även ställt frågor om bemötandet på sociala medier. Här är det alltså inte kollegornas bemötande utan bemötande från det omgivande samhället som vi undersöker. Här finns det ingen betydande könsskillnad om man ser till alla män och kvinnor som svarat på enkäten. Unga män och kvinnor utsätts dock betydligt oftare för kränkande kommentarer och hot på nätet, troligtvis för att de är mer aktiva på sociala medier i jämförelse med äldre ledamöter. Värt att notera är också att unga kvinnor i betydligt högre grad än övriga grupper utsätts för kränkande kommentarer, hot, kommentarer kopplade till kön och sexualitet och kommentarer kopplade till etnicitet.

**Figur 26.** Fråga 30: *Har Du varit med om följande på sociala medier? 0-10 (aldrig – mycket ofta)*



Not: a. Du får kränkande kommentarer; b. Du får direkta hot; c. Du får kommentarer som är kopplade till kön/sexualitet; d. Du får kommentarer som är kopplade till etnicitet. Antal svar: 285.

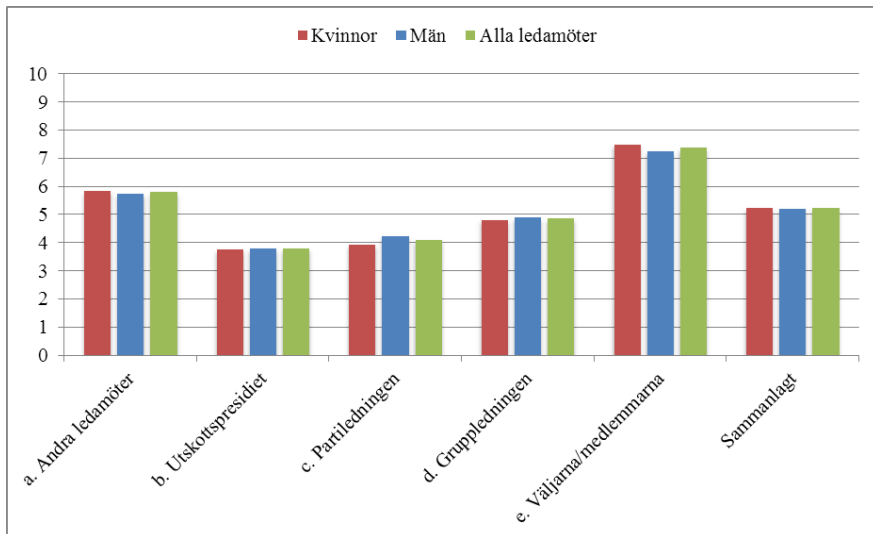
**Tabell 6.** Fråga 30: *Har Du varit med om följande på sociala medier? 0-10 (aldrig – mycket ofta)*

	Unga kvinnor	Äldre kvinnor	Unga män	Äldre män	Alla ledamöter
a. Du får kränkande kommentarer	6,96	4,40	5,23	4,45	4,73
b. Du får direkta hot	3,83	2,16	3,06	2,60	2,60
c. Du får kommentarer som är kopplade till kön/sexualitet	5,42	2,98	1,13	1,18	2,17
d. Du får kommentarer som är kopplade till etnicitet	2,46	1,09	1,23	1,31	1,32

Vi har även frågat om ledamöterna får uppskattande kommentarer för sitt arbete. Här framträder en blandad bild och det finns ingen signifikant könsskillnad. Mest uppskattning får ledamöterna från väljare och medlemmar, minst från utskottspresidiet och partiledningen. Både bland män och bland kvinnor är det vanligaste svarsalternativet att de får lika mycket uppskattning både från män och från kvinnor. Värt att notera är att det näst vanligaste

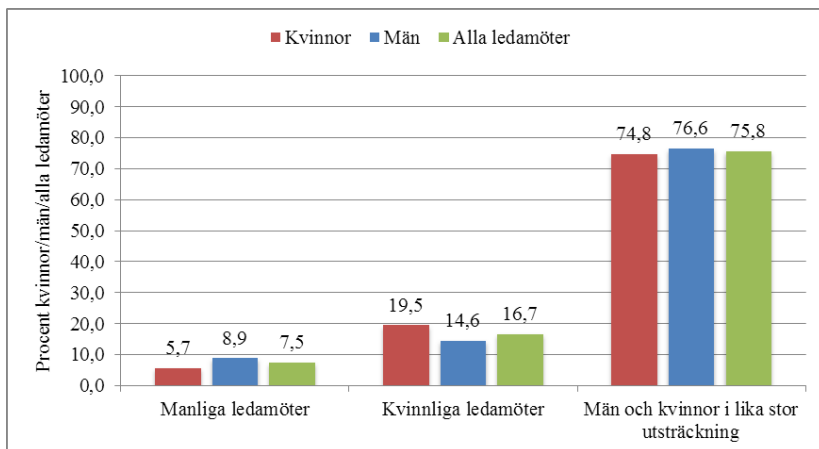
svarsalternativet bland både män och kvinnor är att de får mest uppskattning av kvinnliga ledamöter.

**Figur 27.** Fråga 24: Hur ofta får Du uppskattande kommentarer för ditt arbete från olika grupper? 0-10 (Mycket sällan – mycket ofta)



Not: antal svar: 273-286.

**Figur 28.** Fråga 25: Får Du mest uppskattning från manliga ledamöter, kvinnliga ledamöter eller män och kvinnor i lika stor utsträckning?



Not: antal svar: 281.

Sammanfattningsvis visar enkäten att det fortfarande förekommer kränkande särbehandling och härskartekniker i riksdagen även om det inte sker särskilt ofta. Här framträder även en tydlig könsskillnad. Kvinnorna utsätts i högre grad än männen för flera av de företeelser som vi undersökt. Särskilt utsatt är gruppen unga kvinnor som drabbas betydligt oftare än andra grupper. När det gäller sociala medier är unga kvinnor återigen den grupp som oftast utsätts för olika typer av kränkningar.

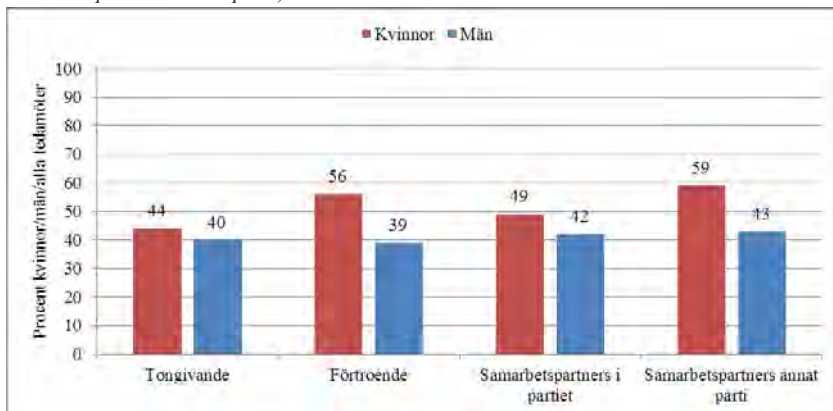
## **Nätverk/kontakter**

I tidigare forskning har informella kontakter och nätverk lyfts fram som en viktig del av politiken (Niklasson 2005; Bjarnegård och Kenny 2015). Exempelvis har forskning visat att manliga nätverk är särskilt inflytelserika och att de i vissa sammanhang fungerar hindrande för kvinnor (Bjarnegård 2013). Av riksdagens tidigare jämställdhetsrapporter framgår att informella nätverk är en faktor som av ledamöterna pekas ut som betydelsefull för att få makt och inflytande också i den svenska riksdagen (2011/12:URF1). I syfte att fånga dessa informella aspekter av riksdagsarbetet har vi i enkäten ställt frågor om hur mycket kontakt ledamöter har med olika personer på maktpositioner (partiledare, gruppleddare i riksdagen etc.) samt vilka personer ledamöterna anser vara inflytelserika och vilka personer de samarbetar mest med. Svarefrekvensen på de sistnämnda frågorna som av många upplevs som känsliga, är sämre än i resten av enkäten (fråga 35: 163 svar, fråga 36: 143 svar, fråga 37: 131 svar och fråga 38: 117 svar). Av det skälet har vi inte kunnat göra någon renodlad nätverksanalys, utan har enbart analyserat hur många personer manliga och kvinnliga respondenter nämnt samt antalet och andelen nämnda kvinnor och män.

När det gäller frågan om hur mycket kontakt ledamöterna har med personer på olika maktpositioner inom partiet så finns ingen könsskillnad. På frågan där ledamöterna uppgavs nämna de personer i partiet som de anser är mest tongivande framgår dock att nästan 60 % av de som nämns som tongivande är män, vilket bör betraktas som en märkbar könsskillnad. När det gäller vilka personer inom partiet som ledamöterna har förtroende för uppger kvinnor i genomsnitt 56 % kvinnor medan manliga ledamöter i genomsnitt uppgivit 39 % kvinnor.

Vi har även gjort analyser av hur samarbetsmönstren i riksdagen ser ut på basis av de personer som ledamöterna angett att de samarbetar med. Här visar analyserna att det finns vissa skillnader mellan män och kvinnor även om de inte är så stora. Det finns dock en tendens att kvinnor samarbetar med kvinnor och män med män i högre utsträckning. Dessa könsskillnader är större när det gäller samarbetspartners i andra partier. Här nämner kvinnor i genomsnitt 59 % kvinnor och män 57 % män.

**Figur 29.** Genomsnittlig andel nämnda kvinnor av kvinnliga respektive manliga ledamöter (fråga 35 *tongivande*, fråga 37 *förtroende*, fråga 36 *samarbetspartners i partiet*, fråga 38 *samarbetspartners annat parti*).



Not: *Tongivande*: Nämn de personer som Du anser vara mest tongivande inom ditt parti när det gäller att påverka agendan och innehållet i politiken (163 svar); *Förtroende*: Nämn de ledamöter som Du har mest förtroende för inom ditt eget parti (131 svar); *Samarbetspartners i partiet*: Nämn de ledamöter som Du samarbetar mest med inom ditt eget parti (143 svar); *Samarbetspartners annat parti*: Nämn de ledamöter som Du samarbetar mest med inom andra partier (117 svar).

Vi har även frågat vilka formella nätverk/klubbar som ledamöterna ingår. Sammantaget har ledamöterna svarat i genomsnitt 2 olika nätverk/klubbar och här finns ingen större skillnad mellan män och kvinnor.

Sammanfattningsvis har ledamöterna oavsett kön ungefär lika mycket kontakt med nyckelpersoner inom partierna, de ingår i lika många nätverk/klubbar och samarbetar i ungefär lika hög grad. Det finns dock vissa könsskillnader exempelvis när det gäller vilka personer som ledamöterna anser vara tongivande inom partiet. Här har noterbart fler män än kvinnor nämnts, särskilt av männen. Det finns även en tendens till att kvinnor samarbetar med kvinnor och män med män, även om det även förekommer mycket samarbete mellan könen.

## Fritextsvar

Några ledamöter har valt att lämna fritextsvar (37st). Dessa är av ganska varierande karaktär och berör mycket skilda ämnen. Ett återkommande tema är dock att flera ledamöter önskar en översyn av hur ledamötsstödet fördelas så att fördelningen blir rättvisare. Flera menar att stödet bör fördelas mer direkt till ledamöterna istället för till partierna. Det framförs också förslag på att riksdagen bör se över hur bidragen till föreningar och nätverk fördelas ur ett jämställdhetsperspektiv.

## Sammanfattning

För det första kan konstateras att svarsfrekvensen är hög och relativt jämnt fördelad över kön och parti. Svaren kan därför förväntas ge en representativ bild av riksdagen. Vidare framgår av våra analyser av riksdagsledamöternas bakgrundsvariabler att kvinnliga och manliga ledamöter inte skiljer sig nämnvärt åt när det gäller grundförutsättningar så som utbildning, ålder och position i riksdagen. Inte heller när det gäller det administrativa stödet finns några betydande könsskillnader. Värt att notera är dock att kvinnor har något högre utbildning och något färre barn än vad männen har. Detta bör tas i beaktande i tolkningen av resultaten. En fråga där en tydlig könsskillnad framträder gäller vilka utskott som ledamöterna prioriterar. Enkäten visar att det fortfarande finns vissa utskott som kan betraktas som typiskt ”kvinnliga utskott” respektive typiskt ”manliga utskott”.

När det gäller förväntningar och krav på politiker tycks kvinnor och män ha liknande uppfattning om hur viktiga olika delar av riksdagsarbetet är. Det finns dock en märkbar könsskillnad i att kvinnor upplever att det ställs högre krav på dem än vad männen gör. Kvinnorna är också mer oroliga än män att begå misstag i sitt uppdrag. Unga kvinnor (35 år och yngre) utmärker sig som en grupp som upplever kraven som särskilt höga och som oroar sig mer än andra grupper. Gruppen unga upplever även oftare än andra att det är svårt att förena arbetet som riksdagsledamot med familj. Detta gäller både unga män och kvinnor men också här utmärker sig gruppen unga kvinnor. Trots att de unga kvinnorna har färre barn än gruppen unga män, upplever denna grupp det som svårare att förena arbetet med familjen. Av samtliga ledamöters svar framgår även att det ganska ofta händer att viktiga möten och aktiviteter förläggs kvällstid.

Beträffande makt och inflytande visar svaren att kvinnor och män i ungefär lika hög grad upplever att de kan påverka politiken samt uppger att de yttrar sig ungefär lika ofta. Här finns heller inga skillnader mellan unga kvinnor och övriga grupper. Avseende debattutrymmet mer generellt framgår emellertid att ledamöterna inte tycker att ordet är jämnt fördelat i riksdagsgrupperna. Enkäten visar också att kvinnor upplever att män dominerar samtalet i riksdagsgrupperna medan män menar att ordet är jämnt fördelat mellan könen.

De frågor vi ställt som handlar om bemötande visar att olika typer av härskartekniker och annan kränkande behandling förekommer i riksdagen även om det inte händer särskilt ofta. Det finns dock en påtaglig könsskillnad i svaren: kvinnor uppger att de blir avbrutna under möten oftare än män samt att deras kläder och utseende kommenteras i högre grad. Kvinnor har även varit med om att ledamöter uttalar sexistiska skämt oftare än män. Samma mönster finns i deras upplevelser från sociala medier där kvinnor uppger att de betydligt oftare än män utsatts för kommentarer kopplade till kön eller sexualitet. Återigen är unga kvinnor den grupp som utmärker sig. De drabbas i betydligt högre grad än andra grupper.

När det gäller frågor om nätverk och kontakter framträder vissa mönster. För det första är andelen män nästan 60 % av de som angetts som tongivande inom partierna. Vidare har både män och kvinnor angett fler personer av det egna könet när det gäller vilka de har mest



förtroende för och vilka de samarbetar mest med. Det finns dock inga könsskillnader i hur mycket kontakt ledamöterna har med betydelsefulla personer inom partiet.

## Slutdiskussion

Resultaten av den här enkätstudien visar sammantaget att riksdagen tycks vara en ganska jämställd arbetsplats i många avseenden. Ledamöterna uppfattar uppdraget och sina möjligheter att delta som i stort sätt jämställda. Det finns samtidigt några aspekter där det finns anledning att arbeta vidare för att ytterligare förbättra jämställdheten, särskilt vad gäller de krav som ställs på ledamöter och i frågor om bemötande. Förekomsten av härskartekniker och kränkande behandling är något som alltid måste tas på allvar och där nolltolerans bör råda. Särskilt problematiskt är det förstås att unga kvinnor (35 år och yngre) upplever sig vara mer utsatta för dessa företeelser i jämförelse med andra grupper.

I flera avseenden utmärker sig just gruppen unga kvinnor som särskilt utsatt vilket ger anledning till några ytterligare kommentarer. Unga kvinnor är den grupp som känner störst krav, mest oro och oftast upplever sig bli utsatt för kränkande behandling både av kollegor och på sociala medier medan gruppen unga män i flera frågor sticker ut åt andra hållet genom att vara den grupp som känner minst krav och mest sällan utsätts för kränkande behandling. Varför unga kvinnor utmärker sig är något som vi försökt undersöka lite mer ingående och vi kan för det första konstatera att det inte har att göra med en generationseffekt eftersom de unga männen inte utsätts. Vi har även undersökt om resultaten för gruppen unga kvinnor kan bero på att den här gruppen är ny i riksdagen och alltså saknar den tyngd som erfarenhet kan ge, men enligt våra analyser kan inte heller det förklara skillnaden. Inte heller har den här gruppen fler barn än gruppen unga män, tvärt om har unga män något fler barn. Sammantaget visar våra analyser att det är kvinnornas kön och ålder i kombination som tycks vara de avgörande faktorerna här. Värt att uppmärksamma i sammanhanget är att gruppen unga kvinnor tycker sig kunna påverka politiken i samma utsträckning som andra grupper. När det kommer till att påverka agendan och yttra sig i olika sammanhang finns inga skillnader mellan olika grupper. Givet de andra resultaten kan detta tyckas märkligt. En möjlig förklaring är att de unga kvinnorna betalar ett högre pris än andra grupper för att kunna påverka och yttra sig. Liksom de flesta riksdagspolitiker är de unga kvinnorna högpresterande och kompetenta personer som inte låter sig hindras i sitt uppdrag. Samtidigt känner de höga krav och är särskilt måna om att inte begå misstag. Möjligen är det också så att kvinnor som begår misstag i politiken straffas hårdare än män. Att kvinnorna dessutom utsätts i högre grad än andra för kränkande behandling inverkar förstås också negativt på deras upplevelser av arbetssituationen. Enkätens resultat bekräftar den nedslående bild som visats i andra studier av arbetsmiljö, där unga kvinnor visat sig vara en utsatt grupp (SCBs arbetsmiljöundersökning 2014). Mot bakgrund av att detta är en grupp som är underrepresenterade i riksdagen, bara 20 % är 35 år och yngre, är detta mycket problematiskt. Här kan både riktade åtgärdsprogram och fördjupade studier vara motiverade i riksdagens fortsatta jämställdhetsarbete.

Slutligen en kommentar kring enkäten som undersökningsform. Styrkan med en enkätstudie är att den ger en bra överblick och indikator på hur läget ser ut. Med en så hög svarsfrekvens

som drygt 80 procent får vi en god och representativ bild av hur ledamöterna uppfattar riksdagen. Enkätens svaghet är emellertid att de är begränsade av sitt format, det går inte att ställa hur många frågor som helst och inte vilka frågor som helst. Detta gör att flera frågor lämnas obesvarade där det kan finnas anledning till vidare undersökningar. Exempelvis varför kvinnor upplever att det ställs högre krav på dem än vad män gör och vad det är som gör att särskilt unga kvinnor känner sig så oroliga att begå misstag. Ytterligare en sak att beakta i en enkätstudie är hur respondenternas förväntningar på enkäten påverkar deras svar. I den här specifika studien visste ledamöterna att jämställdheten i riksdagen skulle undersökas och detta kan, medvetet eller omedvetet, ha påverkat deras svar. Studiens resultat bör tolkas med detta i åtanke.

## Referenser

- Anzia, Sarah F., och Christopher R. Berry. 2011. "The Jackie (and Jill) Robinson Effect: Why Do Congresswomen Outperform Congressmen?" *American Journal of Political Science* no. 55 (3):478-493.
- Bergqvist, Christina, Elin Bjarnegård, och Pär Zetterberg. forthcoming. "Gendered Leeway: Male and Female Politicians, Gender Equality Policy and Internal and External Mandates".
- Besley, Timothy, och Anne Case. 2003. "Political Institutions and Policy Choices: Evidence from the United States." *Journal of Economic Literature* no. 41 (1):7-73.
- Bjarnegård, Elin. 2013. *Gender, informal institutions and political recruitment: Explaining male dominance in parliamentary representation*: Palgrave Macmillan.
- Bjarnegård, Elin, och Meryl Kenny. 2015. "Revealing the "Secret Garden": The Informal Dimensions of Political Recruitment." *Politics & Gender* no. 11 (4):748-753.
- Bäck, Hanna, Marc Debus, och Jochen Müller. 2014. "Who takes the parliamentary floor? The role of gender in speech-making in the Swedish Riksdag." *Political Research Quarterly*:1065912914525861.
- Chattopadhyay, Raghendra, och Esther Duflo. 2004. "Women as policy Makers: Evidence from a Randomized Policy Experiment in India." *Econometrica* no. 72 (5):1409-43.
- Franceschet, Susan, och Jennifer M Piscopo. 2008. "Gender quotas and women's substantive representation: lessons from Argentina." *Politics & Gender* no. 4 (03):393-425.
- Karpowitz, Christopher F, och Tali Mendelberg. 2014. *The silent sex: Gender, deliberation, and institutions*. Princeton: Princeton University Press.
- Niklasson, Birgitta. 2005. *Contact capital in political careers. Gender and recruitment of parliamentarians and political appointees*: Göteborg University, Department of Political Science.
- Thomas, Sue. 1991. "The Impact of Women on State Legislative Policies." *Journal of Politics* no. 53 (4):958-76.
- Wängnerud, Lena. 1998. *Politikens andra sida. Om kvinnorepresentation i Sveriges riksdag*. Göteborg: Statsvetenskapliga institutionen.
- Wängnerud, Lena. 2009. "Women in Parliaments: Descriptive and Substantive Representation." *Annual Review of Political Science* no. 12:51-69.
- Wängnerud, Lena. 2015. *The Principles of Gender-sensitive Parliaments*. New York: Routledge.
- Jämställt? Röster från riksdagen 2005: En rapport baserad på intervjuer med ledamöter i Sveriges riksdag, Utredning från Riksdagsförvaltningen 2005/06:URF2
- Jämställt? Röster från riksdagen 2010. En uppföljningsrapport, Utredning från Riksdagsförvaltningen 2011/12:URF1



